

TURINYS

Ekstremalių situacijų valdymo plano kopijų paskirstymo sąrašas.....	2
Ekstremalių situacijų valdymo plano peržiūrėjimo ir atnaujinimo lapas.....	3
I. BENDROSIOS NUOSTATOS.....	4
1.1. Plano tikslas.....	4
1.2. Namų aprašymas.....	4
1.3. Pagrindinės plane vartojamos sąvokos ir sutrumpinimai.....	5
II. GRESIANTYS ĮVYKIAI.....	8
III. PERSPĖJIMO APIE GRESIANTĮ AR SUSIDARIUSĮ ĮVYKĮ ORGANIZAVIMAS IR VEIKSMŲ KOORDINAVIMAS.....	8
3.1. Perspėjimo apie gresiantį ar susidariusį įvykį organizavimas.....	8
3.2. Veiksmų koordinavimas įvykio metu.....	9
IV. INFORMACIJOS APIE ĮVYKĮ GAVIMO IR PERDAVIMO TVARKA.....	12
V. NAMŲ DARBUOTOJŲ IR GYVENTOJŲ APSAUGA GRESIANT AR SUSIDARIUS ĮVYKIUI.....	12
5.1. Namų gyventojų ir darbuotojų evakavimo organizavimas.....	12
5.2. Aprūpinimo asmeninės apsaugos priemonėmis organizavimo tvarka.....	14
5.3. Kolektyvinės apsaugos statiniai ir jų panaudojimo galimybės.....	14
5.4. Pirmosios pagalbos teikimo gyventojams ir darbuotojams, nukentėjusiems įvykio metu, tvarka.....	14
VI. GRESIANČIŲ AR ĮVYKUSIŲ ĮVYKIŲ LIKVIDAVIMO IR JŲ PADARINIŲ ŠALINIMO ORGANIZAVIMAS IR KOORDINAVIMAS.....	15
VII. SAVIVALDYBĖS EKSTREMALIŲ SITUACIJŲ VALDYMO PLANE NURODYTŲ UŽDUOČIŲ VYKDYMO ORGANIZAVIMAS.....	15
VIII. VEIKLOS TĘSTINUMO UŽTIKRINIMAS.....	15
IX. BAIGIAMOSIOS NUOSTATOS.....	16
PRIEDAI	17
1 priedas. Galimų pavojų ir ekstremalių situacijų rizikos analizė	
2 priedas. Perspėjimo apie įvykį schema	
3 priedas. Materialinių išteklių žinynas	
4 priedas. Veiksmų planas kilus gaisrui	
5 priedas. Savivaldybėje esančių civilinės saugos sistemos pajėgų, Savivaldybės civilinės saugos specialistų kontaktiniai duomenys	
6 priedas. Keitimosi informacija apie įvykį schema	
7 priedas. Teritorijos ir evakavimo iš pastatų schema	
8 priedas. Darbuotojų ir gyventojų evakavimo iš pastatų planai	
9 priedas. COVID-19 prevencijos ir valdymo veiksmų planas	
10 priedas. Veiklos vykdymui užtikrinti būtinų priemonių ir asmens apsaugos priemonių atsargų sąrašas	

**EKSTREMALIŲ SITUACIJŲ VALDYMO PLANO KOPIJŲ PASKIRSTYMO
SĄRAŠAS**

Eil. Nr.	Padalinys	Data	Asmens pareigos, vardas, pavardė, parašas
1.			
2.			
3.			
4.			
5.			
6.			
7.			
8.			
9.			
10.			
11.			
12.			
13.			

I. BENDROSIOS NUOSTATOS

1.1. Plano tikslai

Kėdainių socialinės globos namų (toliau – Namai) Ekstremalių situacijų planas (toliau – Planas) rengiamas remiantis Lietuvos Respublikos krizių valdymo ir civilinės saugos įstatymo 23 str 5 d ir 2022 m. gruodžio 29 d. Lietuvos Respublikos Vyriausybės nutarimo Nr. 1317 „Dėl Lietuvos Respublikos krizių valdymo ir civilinės saugos įstatymo įgyvendinimo“ „Kriterijų, kuriuos atitinkančių kitų įstaigų ir ūkio subjektų vadovai privalo organizuoti ekstremaliųjų situacijų valdymo plano rengimą, aprašo“ 3.3 p. nuostatomis.

Namų Plano parengimo būtinybė grindžiama gamtinio, techninio, ekologinio ar socialinio pobūdžio priežasčių ekstremalių situacijų kilimo tikimybe. Ekstremalios situacijos gali sukelti staigų bei didelį pavojų žmonių gyvybei ar sveikatai, turtui, gamtai arba žmonių žūtį, sužalojimą bei turtinius nuostolius.

Plano paskirtis – padidinti Namų vadovaujančiųjų darbuotojų bei darbuotojų civilinės saugos pajėgų parengtį, pagerinti jų reagavimą į ekstremalias situacijas, kiek įmanoma sumažinti riziką ir kuo veiksmingiau panaudoti civilinės saugos pajėgas ir materialinius išteklius vykdant darbuotojų ir gyventojų apsaugos priemones, organizuojant gelbėjimo ir ekstremalių situacijų padarinių šalinimo darbus.

Tikslai:

➤ prognozuoti ekstremalias situacijas ir numatyti prevencines priemones, kad iš anksto pasirengus, būtų išvengta ekstremalios situacijos arba sumažėtų galimybė jai kilti, o susidarius ekstremaliai situacijai, būtų mažiau pakenkta žmonėms, turtui bei aplinkai;

➤ planuoti veiksmus ekstremalioms situacijoms valdyti, numatyti pareigines funkcijas bei pasiskirstyti atsakomybę ir sukaupti reikiamus materialinius išteklius galimų ekstremalių situacijų padariniams šalinti;

➤ tinkamai reaguoti į ekstremalią situaciją ir organizuoti gelbėjimo ir ekstremalių situacijų padarinių šalinimo darbus (perspėti darbuotojus bei aplinkinius gyventojus, galinčius patekti į pavojingo poveikio zoną, apie įvykį ar ekstremalią situaciją informuoti atsakingus darbuotojus, avarines tarnybas ir kitas suinteresuotas institucijas, organizuoti pirminius gelbėjimo darbus, prireikus organizuoti darbuotojų evakavimą, laiku kreiptis reikalingos pagalbos).

1.2. Namų aprašymas

Kėdainių socialinės globos namai (toliau - Namai) yra biudžetinė įstaiga, kurios paskirtis — užtikrinti socialinę globą suaugusiems asmenims su negalia, dėl kurios jie negali gyventi savarankiškai ir kuriems būtina nuolatinė specialistų priežiūra. Globos namų stacionariame globos

padalinyje ir grupinio gyvenimo namų padaliniuose apgyvendinami asmenys, turintys proto negalią ir (ar) psichikos sutrikimų, dėl kurių jiems nustatytas 0-40 procentų darbingumo lygis arba didelių ar vidutinių specialiųjų poreikių lygis. Duomenys kaupiami ir saugomi Juridinių asmenų registre, kodas 190793648. Namų savininkė yra valstybė. Namų savininko teises ir pareigas įgyvendina Lietuvos Respublikos Socialinės apsaugos ir darbo ministerija.

Geografinė padėtis (adresas)

Namų adresas yra Stoties g. 2, Šlapaberžės k., Dotnuvos sen., Kėdainių rajonas, Lietuvos Respublika.

Plotas.

Namų teritorijos plotas – 48596,00 kv.m.

Paslaugų gavėjai ir darbuotojai.

Namuose gyvena iki 140 gyventojų. Patvirtintas darbuotojų etatų skaičius – 97,25 darbuotojai. Darbo dienomis dirba iki 46 darbuotojų, poilsio ir švenčių dienomis iki 14 darbuotojų, nakties metu 4 darbuotojai.

Sveikatos priežiūra.

Namuose veikia sveikatos priežiūros padalinys, kuriame dirba 15 asmens sveikatos priežiūros darbuotojų. Darbo dienomis dirba iki 8 darbuotojų, poilsio, švenčių dienomis – iki 4 darbuotojų ir nakties metu – 1 darbuotojas.

Vadovas. Direktorė Žaneta Blandienė, darbo tel. (0 347) 20 884, mob. tel. 0 656 59208, el. p: kedainiu.sgn@ksgn.lt

Darbuotojas, atsakingas už civilinę saugą. Saulius Sinickis, mob. tel. 0 686 44711, el. p. saulius.sinickis@ksgn.lt

Darbuotojas, atsakingas už gaisrinę saugą ir priešgaisrinių priemonių įgyvendinimą. Saulius Sinickis, mob. tel. 0 686 44711, el. p. saulius.sinickis@ksgn.lt

1.3. Pagrindinės plane vartojamos sąvokos ir sutrumpinimai

Civilinė sauga – veikla, apimanti valstybės ir savivaldybių institucijų ir įstaigų, kitų įstaigų, ūkio subjektų, nevyriausybinių organizacijų, gyventojų ir kitų šiame įstatyme nurodytų asmenų pasirengimą ekstremaliosioms situacijoms, veiksmus joms gresiant ar susidarius, ekstremaliųjų situacijų valdymą ir jų padarinių šalinimą, taip pat ypatingos svarbos subjektų pasirengimą užtikrinti atsparumą.

Ekstremalioji situacija (ES) – dėl ekstremaliojo įvykio susidariusi padėtis, kuri gali sukelti ar sukelti didelį pavojų gyventojų gyvybei ar sveikatai, jų būtiniausioms gyvenimo (veiklos) sąlygoms, turtui, aplinkai, gyvybiškai svarbių valstybės funkcijų atlikimui, viešajai tvarkai arba gyventojų žūtį, sužalojimą, turtinę ar kitą žalą.

Ekstremalaus įvykio kriterijai – stebėjimais ir skaičiavimais nustatyti arba tarptautinėje praktikoje naudojami fizikiniai, cheminiai, geografiniai, medicininiai, socialiniai ar kiti įvykio mastą, padarinius ar faktą apibūdinantys dydžiai arba aplinkybės (kritinės ribos), kuriuos atitinkantis įvykis laikomas ekstremaliu.

Ekstremaliosios situacijos operacijų vadovas (toliau – operacijų vadovas) – valstybės tarnautojas, valstybės politikas ar valstybės ir (ar) savivaldybės institucijos ar įstaigos darbuotojas, dirbantis pagal darbo sutartį, paskirtas vadovauti visiems krizių valdymo ir civilinės saugos sistemos subjektams, dalyvaujantiems likviduojant ekstremaliąją situaciją ir šalinant jos padarinius, ir pagal kompetenciją priimančias sprendimus, būtinus siekiant likviduoti ekstremaliąją situaciją ir pašalinti jos padarinius.

Ekstremaliųjų situacijų valdymo planas – savivaldybių institucijų ir įstaigų, kitų įstaigų, ūkio subjektų ir veiklos vykdytojų veiksmų ir priemonių planas, užtikrinantis materialinių ir žmogiškųjų išteklių sutelkimą ir valdymą gresiant ar susidarius ekstremaliosioms situacijoms.

Ekstremalusis įvykis – nustatytus kriterijus atitinkantis gamtinis, techninis, ekologinis ar socialinis įvykis, keliantis tokio lygio pavojų gyventojų gyvybei ar sveikatai, jų būtiniausioms gyvenimo (veiklos) sąlygoms, turtui, aplinkai, gyvybiškai svarbių valstybės funkcijų atlikimui, viešajai tvarkai, kad gali būti skelbiama ekstremalioji situacija.

Gelbėjimo darbai – veiksmai, kuriais įvykių, ekstremaliųjų įvykių, ypatingų įvykių ar ekstremaliųjų situacijų metu siekiama išgelbėti gyventojų gyvybes, sveikatą ir turtą, suteikti gyventojams pirmąją medicinos pagalbą, taip pat apsaugoti aplinką.

Gyventojas – asmuo, kuriam teikiamos paslaugos Namuose.

Gyventojų evakavimas – dėl gresiančios ar susidariusios ekstremaliosios situacijos organizuotas gyventojų perkėlimas iš teritorijų, kuriose pavojinga gyventi ir dirbti, į kitas teritorijas, laikinai suteikiant jiems gyvenamąsias patalpas.

Įvykis – ekstremaliojo įvykio kriterijų neatitinkantis gamtinis, techninis, ekologinis ar socialinis įvykis, keliantis pavojų gyventojų gyvybei ar sveikatai, jų būtiniausioms gyvenimo (veiklos) sąlygoms, turtui ir (ar) aplinkai, gyvybiškai svarbių valstybės funkcijų atlikimui, viešajai tvarkai.

Kolektyvinės apsaugos statinys – statinys ar patalpa, kuri yra pritaikyta gyventojams apsaugoti nuo atsiradusių gyvybei ar sveikatai pavojingų veiksnių ekstremaliosios situacijos ar karo metu.

Materialiniai ištekliai – nekilnojamas turtas, transporto priemonės, įranga ir kiti daiktai, kurie gali būti panaudoti gresiančiai ar susidariusiai ekstremaliajai situacijai likviduoti ir jos padariniams šalinti, valstybės ir savivaldybių institucijų ir įstaigų, kitų įstaigų, ūkio subjektų ir veiklos vykdytojų veiklai palaikyti ir atkurti.

Pavojingasis objektas – visa veiklos vykdytojo kontroliuojama teritorija, kurios bent viename įrenginyje, įskaitant įprastą ir susijusią infrastruktūrą, kuriame vykdoma įprastinė ir susijusi veikla, yra pavojingųjų medžiagų.

Pavojingoji medžiaga – cheminė medžiaga arba cheminis mišinys, nurodyti Vyriausybės tvirtinamame pavojingųjų medžiagų ir mišinių sąraše arba atitinkantys Vyriausybės nustatytus kriterijus; pavojingosios medžiagos gali būti žaliavos, produktai, šalutiniai produktai, liekanos ar tarpiniai produktai.

Perspėjimo sistema – visuma organizacinių ir techninių priemonių, kuriomis perspėjami gyventojai, valstybės ir savivaldybių institucijos ir įstaigos, kitos įstaigos, ūkio subjektai ir veiklos vykdytojai apie įvykį, ekstremalųjį įvykį, gresiančią ar susidariusią krizę ar ekstremaliąją situaciją ir išplatinama valstybės ir savivaldybių institucijų ir įstaigų turima arba joms skirta informacija, kuri leistų imtis priemonių, siekiant išvengti galimos žalos arba ją sušvelninti.

Santrumpos:

BPC – Bendrasis pagalbos centras.

ES – ekstremali situacija.

ESVP – ekstremalių situacijų valdymo planas.

GD – gelbėjimo darbai.

GMP - greitoji medicinos pagalba.

BPS – bendrosios praktikos slaugytojas.

II. GRESIANTYS ĮVYKIAI

Gresiantys įvykiai – visi galimi pavojai, nustatyti atlikus Namų galimų pavojų ir ekstremalių situacijų rizikos analizę ir kurių rizika įvertinta labai didelė ar didelė. Atsižvelgiant į Kėdainių rajono savivaldybės administracijos direktoriaus patvirtintą Kėdainių rajono savivaldybės ekstremalių situacijų valdymo planą, sudaryta Namų galimų pavojų ir ekstremalių situacijų rizikos analizė (žr. 1 Plano priedas).

1 lentelė. Nustatyti galimi pavojai, kurių tikimybės lygis didelis, vidutinis.

Nustatytas galimas pavojus	Galimo pavojaus tikimybės lygis	Vertinimo balai
Didelis, vidutinis rizikos lygis		
Gaisras	didelė tikimybė	4
Pavojingos užkrečiamos žmonių ligos	didelė tikimybė	4
Cheminė avarija (oro tarša)	didelė tikimybė	4
Labai didelė audra, škvalas, uraganas	didelė tikimybė	4
Elektros energijos tiekimo sutrikimas	vidutinė tikimybė	3
Šilumos energijos tiekimo sutrikimas	vidutinė tikimybė	3
Vandens tiekimo sutrikimas	vidutinė tikimybė	3

III. PERSPĖJIMO APIE GRESIANTĮ AR SUSIDARIUSĮ ĮVYKĮ ORGANIZAVIMAS IR VEIKSMŲ KOORDINAVIMAS

Šiame skyriuje aprašoma, kaip vykdomas Namų darbuotojų ir gyventojų perspėjimas apie gresiantį pavojų, įvykusį įvykį, ekstremalių įvykį ar susidariusią ekstremaliąją situaciją (toliau – įvykis) bei veiksmų koordinavimas įvykio metu.

3.1. Perspėjimo apie gresiantį ar susidariusį įvykį organizavimas

Perspėjimo tikslas - perspėti darbuotojus apie ekstremalią situaciją ar ekstremalų įvykį, informuoti apie galimus padarinius bei pateikti savisaugos rekomendacijas. Perspėjimo schema pateikta 2 Plano priede.

Darbuotojas, pirmasis pastebėjęs įvykį, informuoja **individualios priežiūros darbuotoją - budintį** darbuotoją. **Budintis** darbuotojas informuoja Namų **direktorių**, kuris, vadovaudamasis objekto ekstremalioms situacijoms valdymo planu ir atsižvelgdamas į avarijos pobūdį, mastą bei galimą poveikį žmonių gyvybei ir sveikatai, nedelsiant organizuoja darbuotojų perspėjimą. Perspėjimą vykdo **darbuotojas, atsakingas už civilinę saugą**, kuris:

1. Perspėja Namų padalinių vadovus naudojant:

- raciją,
- paspaudus gaisrinės signalizacijos mygtuką,
- mobiliuosius telefonus,
- elektroninį paštą,
- žodinį pranešimą.

2. Skambina į Bendrąjį pagalbos centrą 112, Savivaldybės administracijos civilinės saugos specialistams.

Augant grėsmei ar plečiantis nelaimės mastui, Namų direktorius kreipiasi pagalbos į Kėdainių rajono savivaldybės administracijos darbuotoją, atsakingą už civilinę saugą.

Apie įvykį, ekstremalųjį įvykį ar susidariusią Valstybės ar savivaldybės lygio ekstremaliajai situaciją, Namų darbuotojai ir gyventojai perspėjami Civilinės saugos garsiniais ir balsu skelbiamais signalais, mobiliaisiais telefonais, racijomis, gaisrinės saugos signalizacija.

3.2. Veiksmų koordinavimas įvykio metu

Namuose sprendimus dėl pasirengimo ekstremalioms situacijoms ir gelbėjimo darbų organizavimo priima Namų **direktorius**.

Namų **direktoriaus** veiksmai įvykių metu:

1. Gavęs informaciją apie įvykį nusprendžia dėl:

1.1. darbuotojų veiklos Namuose nutraukimo;

1.2. darbuotojų perspėjimo informavimo ir apsaugos priemonių vykdymo;

1.3. pirminių gelbėjimo ir avarijos likvidavimo darbų organizavimo;

1.4. specialiųjų pajėgų ir tarnybų informavimo ir jų pasitelkimo;

1.5. savivaldybės administracijos ir kitų atsakingų institucijų informavimo.

2. Duoda nurodymus, privalomus vykdyti Namų darbuotojams:

2.1. reikalui esant, nedelsiant nutraukti bet kokią veiklą Namuose;

2.2. gresiant cheminiam užterštumui – organizuoti skubų Namuose esančių žmonių evakavimą, jų transporto priemonių pašalinimą iš teritorijos;

2.3. radiacinės avarijos atveju - neleisti žmonėms išeiti į lauką, evakuoti juos į kolektyvinės apsaugos patalpas, skubiai užsandarinantį langus ir duris, išdalinti žmonėms filtruojamas veido kaukes;

2.4. gaisro atveju – vykdyti žmonių evakavimą, organizuoti pirminius gaisro gesinimo darbus;

2.5. labai didelės audros, škvalo, uragano atveju – skubiai uždaryti langus ir duris, išjungti elektros energijos tiekimą, sutvirtinti objekto statinius;

2.6. pavojingos užkrečiamos ligos atveju – skubiai hospitalizuoti sergančius žmones, organizuoti žmonių medicininį patikrinimą, priklausomai nuo užkrečiamos ligos pobūdžio atlikti patalpų dezinfekciją.

2.7. suteikti pirmąją pagalbą nukentėjusiems.

3. Namų direktorius visus veiksmus koordinuoja su atvykusių gelbėjimo darbų vadovu.

4. Kontroliuoja informaciją civilinės saugos sistemos pajėgoms ir valstybinės priežiūros institucijoms teikimą.

5. Organizuoja namų materialinių išteklių tikslinį panaudojimą. Materialinių išteklių žinynas pateiktas 3 Plano priede.

6. Kreipiasi pagalbos į Civilinės sistemos pajėgas, jeigu nepakanka savų resursų gelbėjimo darbams atlikti.

7. Kai susidariusio ekstremaliojo įvykio ar ekstremalios situacijos mastas viršija Namų darbuotojų galimybes, apie tai pranešama Savivaldybės specialiosioms tarnyboms, Savivaldybės administracijos Civilinės saugos specialistams ir valstybinės priežiūros institucijoms.

Budintis darbuotojas (ne darbo metu - pasibaigus administracijos darbo laikui, poilsio, švenčių dienomis, iki atvykstant direktoriui ar darbuotojui, atsakingam už civilinę saugą) tiesiogiai atsakingas:

- už darbuotojų, gyventojų ir lankytojų, perspėjimą ir informavimą apie įvykį naudojant technines ryšio priemones;
- už perduotos skubios informacijos patikimumą;
- institucijų informavimą apie įvykį, skubios informacijos perdavimą, teikimą ir priėmimą, kuomet kyla grėsmė žmonių sveikatai ir gyvybei;
- už keitimąsi informacija su institucijomis apie vykdomus veiksmus, siekiant informuoti, suderinti bendrą veiksmų planą laiko atžvilgiu (veiksmų koordinavimą).

Įvykus avarijai energetinėse ar komunalinėse sistemose, padariniai šalinami iškviečiant **komunalinių avarinių tarnybų specialistus**:

- Energijos skirstymo operatorius *ESO* – klientų aptarnavimo telefonas 1852, +370 697 61 852;
- UAB „Kėdainių vandenys“ – avarinės tarnybos telefonas (0 347) 51 341, 0 650 41 444.

Atlikus galimų pavojų ir ekstremaliųjų situacijų rizikos analizę nustatyti galimi pavojai Namams, kurių rizikos lygis yra didelis arba vidutinis:

1. Gaisras.
2. Pavojingos užkrečiamos žmonių ligos.
3. Cheminė avarija (oro tarša).
4. Labai didelė audra, škvalas, uraganas.

Darbų organizavimas ir koordinavimas gaisro, sprogimo Namuose atveju.

Pirminiai gaisro gesinimo ir gelbėjimo darbai vykdomi vadovaujantis Veiksmų planu kilus gaisrui (žr. 4 Plano priedas).

Darbų organizavimas ir koordinavimas pavojingos užkrečiamos žmonių ligos atveju:

- apie ypač pavojingos ligos atvejį perspėjami darbuotojai;
- apie ypač pavojingos ligos atvejį Namuose pranešama Bendrajam pagalbos centrui 112 ir Kėdainių rajono savivaldybės visuomenės sveikatos biurui;
- skubiai hospitalizuojami sergantys žmonės;
- organizuojamas likusių žmonių medicininis patikrinimas;
- priklausomai nuo užkrečiamos ligos pobūdžio, organizuojama patalpų dezinfekcija;
- koronaviruso (Covid-19) prevencijos ir valdymo, Namų gyventojų izoliavimo tvarka vykdoma pagal Plano 9 priedą.

Darbų organizavimas ir koordinavimas pavojingų stichinių arba meteorologinių reiškinių (audra, škvalas, uraganas) atveju:

- perspėjami Namų darbuotojai ir gyventojai apie gresiančią ar susidariusią ekstremaliąją situaciją, galimus padarinius ir apsisaugojimo nuo ekstremaliosios situacijos būdus;
- nurodoma nutraukti vykstančius pastatų remonto, iškrovimo darbus;
- nurodoma sandariai uždaryti langus ir duris, išjungti nereikalingus elektros prietaisus, automobilių nelaikyti po medžiais ar šalia lengvų konstrukcijų, nesėdėti ant langų, sutvirtinti silpnai sutvirtintus statinius, nevaikščioti lauke arti statinių, didelių medžių ir kt.;
- reikalui esant, organizuojama apsauga kolektyvinės apsaugos patalpose;
- apie pavojingų stichinių arba meteorologinių reiškinių sukeltus padarinius pranešama Savivaldybės administracijos civilinės saugos specialistams;
- esant būtinumui, organizuojamas pirmos pagalbos suteikimas sužeistiesiems, kviečiami gelbėtojai.
- nutrūkus elektros tiekimui ilgiau nei 8 val., organizuojamas elektros generatoriaus paleidimas, užtikrinantis elektros gamybą Namų būtiniausioms reikmėms (maisto, šilto vandens gaminimui, patalpų šildymo užtikrinimui).

Darbų organizavimas ir koordinavimas cheminės avarijos atveju:

- perspėjami darbuotojai apie gresiančią ar susidariusią ekstremaliąją situaciją, galimus padarinius ir apsisaugojimo nuo ekstremaliosios situacijos būdus;
- nurodoma sandariai uždaryti langus ir duris, išjungti nereikalingus elektros prietaisus;

- esant būtinumui, vykdomas gyventojų ir darbuotojų evakavimas į kolektyvinės apsaugos statinį;
- vykdomi Savivaldybės administracijos civilinės saugos specialistų nurodymai.

Sprendimus dėl gelbėjimo darbų organizavimo ir koordinavimo priima Namų direktorius. Gavęs informaciją apie įvykį, sprendžia dėl:

1. darbuotojų veiklos nutraukimo;
2. darbuotojų ir gyventojų evakuacijos;
3. materialinių išteklių telkimo gelbėjimo darbams atlikti.

IV. INFORMACIJOS APIE ĮVYKĮ GAVIMO IR PERDAVIMO TVARKA

Šiame skyriuje pateikiama informacijos perdavimo ir informacijos keitimosi tvarka apie įvykius, ekstremaliuosius įvykius ar susidariusias ekstremaliąsias situacijas su: Bendrojo pagalbos centro pareigūnais 112, Savivaldybės administracijos civilinės saugos specialistais, Apskritis priešgaisrinės gelbėjimo valdybos pareigūnais, kitų civilinės saugos sistemų pajėgų ir susiinteresuotų institucijų pareigūnais. Už informacijos apie įvykius perdavimą ir priėmimą atsakingas:

Darbuotojas, atsakingas už civilinę saugą. Saulius Sinickis, mob. tel. 0 686 44711, el. p. saulius.sinickis@ksgn.lt

Asmuo, atsakingas už informacijos perdavimą ir priėmimą, valdo informaciją apie įvykusį įvykį (kaupia, apibendrina, pateikia atsakingoms institucijoms ir namų direktoriui) gresiant įvykiui, įvykio metu, reaguojant į įvykį ir šalinant įvykio pasekmes.

Informaciją apie įvykį, ekstremalųjį įvykį ar ekstremalią situaciją Savivaldybės administracijoje priima Savivaldybės administracijos civilinės saugos specialistas. Savivaldybėje esančių civilinės saugos pajėgų, Savivaldybės civilinės saugos specialistų kontaktiniai duomenys nurodyti 5 Plano priede.

Asmuo, atsakingas už informacijos perdavimą ir gavimą, pirminę informaciją apie įvykį Namuose telefonu perduoda Bendrajam pagalbos centrui ir Savivaldybės administracijos civilinės saugos specialistams. Pateikiami šie duomenys:

- trumpas įvykio, gresiančio ar įvykusio įvykio apibūdinimas (laikas, adresas, objektas, priežastys, prognozė).
- priimti sprendimai, planuojami ar priimti veiksmai.
- esami ir galimi pavojai Namų gyventojų ir darbuotojų sveikatai ar gyvybei, Namų turtui ir aplinkai.
- Namuose vykdomos gyventojų ir darbuotojų apsaugos priemonės, iškilusios problemos.

Keitimosi informacija apie įvykį schema pateikta 6 Plano priede.

V. NAMŲ DARBUOTOJŲ IR GYVENTOJŲ APSAUGA GRESIANT AR SUSIDARIUS ĮVYKIUI

5.1. Namų gyventojų ir darbuotojų evakavimo organizavimas

Sprendimus dėl pasirengimo ekstremalioms situacijoms ir gelbėjimo darbų, žmonių evakavimo organizavimo priima Namų direktorius. Skubus Namų darbuotojų ir gyventojų evakavimas vykdomas vadovaujantis Veiksmų planu kilus gaisrui 4 Plano priedas.

Skubus evakavimas iš pastatų vykdomas į darbuotojų susibūrimo vietas – Namų krepšinio aikštelę bei administracijos pastatą (jei įvykis gyvenamajame korpuse) ir gyvenamąjį korpusą (jei įvykis administracijos pastate), pažymėtus 7 Plano priede. Skubus gyventojų ir darbuotojų evakavimas į susibūrimo vietas vykdomas:

- gaisro ar sprogimo pastatuose atveju.
- nustačius ar įtarus, kad pastatuose pasklido pavojingos nuodingos medžiagos.
- gavus pranešimą apie teroristinio išpuolio grėsmę.
- sugriuvus pastatams arba atskiroms pastato konstrukcijoms.

Namų direktorius įvertina situaciją ir nusprendžia vykdyti gyventojų ir darbuotojų evakavimą iš pastatų. Darbuotojai, gavę žodinį nurodymą evakuotis, saugiai baigia bet kokią veiklą (uždaro langus, išjungia elektros prietaisus, uždaro, bet neužrakina duris, pasiima būtiniausius asmeninius daiktus), surenka ir instruktuoja gyventojus apie saugų elgesį evakavimo maršrutuose.

Namų saugūs, tvarkingi ir laisvi evakuacinių išėjimų keliai. Iš pastato kiekvieno aukšto yra atitolę vienas nuo kito du evakuaciniai išėjimai, pirmame aukšte - tiesiai į lauką. Pagrindinis evakuacijos kelias – laiptinė, tiesioginiai evakuacijos keliai – koridoriai. Ant evakuacinių išėjimų durų yra žalios spalvos nurodomieji ženklai „IŠĖJIMAS“, rodantys išėjimo kryptį. Visuose globos namų aukštuose gerai matomoje vietoje kabo žmonių evakuacijos iš patalpų planai 8 Plano priedas. Už gyventojų evakuaciją atsakingas **socialinio darbo padalinio vadovas ir gyventojų grupių socialiniai darbuotojai**. Jie privalo skubiai eiti su gyventojais evakuaciniais išėjimais iš patalpų. **Socialiniai darbuotojai**, suskaičiavę susirinkusius gyventojus, informuoja **socialinio darbo padalinio vadovą**, kuris visą reikiamą informaciją perduoda **direktoriui ir darbuotojui, atsakingam už civilinę saugą**. Namų darbuotojai išeina iš pastato ir eina į susirinkimo vietą. Esant būtinybei, Namų darbuotojai ir gyventojai eina į kolektyvinės apsaugos statinį.

Patalpų parengimą evakavimui (įvadinių sklendžių užsikimimą, elektros energijos, vandens, šilumos tiekimą, liftų ir keltuvų atjungimą, transportą, gelbėjimo – remonto darbus) organizuoja **ūkio padalinio vadovas**.

Už Namų materialinių vertybių ir svarbių duomenų išsaugojimą paskelbus evakuaciją atsakingi darbuotojai, kurie kasdieninėje veikloje disponuoja duomenimis ir materialinėmis vertybėmis. Esant galimybei materialinės vertybės ir svarbūs duomenys išnešamos į saugią vietą. **Jokiomis aplinkybėmis negalima statyti darbuotojų į pavojų, bandant gelbėti materialines vertybes.** Darbuotojai turi teisę nutraukti darbą ir išeiti iš darbo patalpos, palikti darbo vietas. Dėl darbuotojų veiksmų pavojaus atveju negali būti skiriamos drausminės ar administracinės nuobaudos, taikoma materialinė ar kitokia atsakomybė, jei jie siekė gyventojus ar darbuotojus apsaugoti nuo pavojaus.

Finansų valdymo ir bendrųjų reikalų padalinio vadovas atsakingas už finansinių išteklių, rezervo panaudojimą veiklai užtikrinti; finansinės-materialinės pagalbos iš valstybės rezervų gavimą; gyventojų maitinimo organizavimą.

Asmens sveikatos priežiūros vadovas atsakinga už vaistų, tvarsliaivos, medicinos pagalbos priemonių aprūpinimą, komplektavimą, rezervo panaudojimą, slaugos paslaugų, infekcinių gyventojų izoliavimą ir karantininių pervežimo organizavimą, prieš epideminių priemonių organizavimą.

Sprendimą dėl evakuotųjų grįžimo į nuolatinės gyvenamąsias ir darbo vietas priima Savivaldybės ESK vadovas. Šis sprendimas perduodamas Namų direktoriui.

5.2. Aprūpinimo asmeninės apsaugos priemonėmis organizavimo tvarka

Didelių pramoninių nelaimių ar kitų nelaimių atvejais žmonėms apsaugoti yra naudojamos asmeninės apsaugos priemonės. Šių priemonių paskirtis – apsaugoti žmones nuo radioaktyviųjų ar cheminių medžiagų, kad jos nepatektų į kvėpavimo takus ar odos.

Nepertraukiamai veiklai užtikrinti Namai įsigiję būtinausias priemones ir asmenines apsaugos priemones, kurios būtų naudojamos darbuotojų ir gyventojų apsaugai ekstremaliųjų situacijų metu. Už šių priemonių įsigijimą atsakingas **Namų direktorius**.

5.3. Kolektyvinės apsaugos statiniai ir jų panaudojimo galimybės

Visų Namų gyventojų ir darbuotojų apsaugą, priklausomai nuo ekstremalios situacijos pobūdžio, numatoma organizuoti administracijos pastato salėje, pažymėta 7 Plano priede. Namų gyventojų ir darbuotojų apsauga kolektyvinės apsaugos vietoje vykdoma:

- esant labai didelės audros, škvalo, uragano pavojui.
- esant radiacinės taršos grėsmei.
- esant kitoms grėsmėms.

Už patalpų sandarinimui reikalingų medžiagų pateikimą, sandarinimo darbų organizavimą ir koordinavimą atsakingas **ūkio padalinio vadovas**. Patalpų sandarinimo darbus vykdo **ūkio darbuotojai**.

Gavę nurodymą slėptis, administracijos darbuotojai ir darbuotojai, atsakingi už gyventojų evakavimą, kartu su gyventojais saugiai vyksta į nurodytą kolektyvinės apsaugos vietą ir vykdo vadovybės nurodymus. Dėl ilgalaikio Namų gyventojų ir darbuotojų apsaugos organizavimo ir tolimesnių veiksmų, Namų direktorius kreipiasi į Savivaldybės administracijos civilinės saugos specialistą (kontaktai pateikti 5 Plano priede).

5.4. Pirmosios pagalbos teikimo gyventojams ir darbuotojams, nukentėjusiems įvykio metu, organizavimas

Už pirmosios pagalbos teikimą gyventojams ir darbuotojams, nukentėjusiems per įvykį, atsako Namų **asmens sveikatos priežiūros vadovas**. Pirmoji pagalba teikiama iki GMP atvykimo. Pagalbos teikimui naudojamos Namų slaugytojų kabinete esančios pirmosios medicinos pagalbos vaistinėlės bei kitos medicininės pagalbos priemonės.

VI. GRESIANČIŲ AR ĮVYKUSIŲ ĮVYKIŲ LIKVIDAVIMO IR JŲ PADARINIŲ ŠALINIMO ORGANIZAVIMAS IR KOORDINAVIMAS

Vadovaujantis 2022 12 22 LR Vyriausybės nutarimo Nr. 1317 „DĖL LIETUVOS RESPUBLIKOS KRIZIŲ VALDYMO IR CIVILINĖS SAUGOS ĮSTATYMO ĮGYVENDINIMO“ patvirtintais kriterijais, Namai nesudaro Ekstremalių situacijų operacijų centro, organizuojantį ir koordinuojantį ekstremalių situacijų valdymą bei nusteigia avarijų likvidavimo darbus atliekančių padalinių, todėl šio Plano skyriaus nerengia.

VII. SAVIVALDYBĖS EKSTREMALIŲ SITUACIJŲ VALDYMO PLANE NURODYTŲ UŽDUOČIŲ VYKDYMO ORGANIZAVIMAS

Savivaldybės ekstremalių situacijų valdymo plane nurodytų užduočių Namai neturi.

VIII. VEIKLOS TĖSTINUMO UŽTIKRINIMAS

Priklausomai nuo ekstremalaus įvykio pobūdžio ir jam pasibaigus, parenkamos reikalingos aplinkos atstatymo priemonės. Namų veiklos atnaujinimui būtina:

1. atlikti teritorijos ir patalpų švarinimo darbus;
2. pakeisti pažeistus įrenginius, įrengimus (talpas, vamzdynus, armatūras ir kt.), suremontuoti pažeistas pastatų konstrukcijas;
3. atstatyti pažeistus elektros, ryšių ir komunalinius tinklus;
4. organizuoti sanitarinį švarinimą. Cheminio ar radiacinio užterštumo atvejais, žmonių sanitarinis švarinimas (taršos pašalinimas nuo kūno, perrengimas švariais drabužiais) atliekamas

Namų buitinėse patalpose. Nukentėjusių darbuotojų ar gyventojų sanitarinį švarinimą organizuoja gydymo įstaiga, į kurią gabenamas nukentėjusysis;

5. informuoti valstybinės priežiūros institucijas apie veiklos atnaujinimą.

Priemonių tikslingumą ir tinkamumą apsprendžia **Namų direktorius**. Esant reikalui, konsultuojamasi su atitinkamos srities specialistais.

IX. BAIGIAMOSIOS NUOSTATOS

Patvirtinto ar atnaujinto plano kopija ir (ar) skaitmeninė jo versija siunčiama Kėdainių savivaldybės administracijos direktoriui ne vėliau kaip per 10 darbo dienų nuo plano patvirtinimo ar atnaujinimo.

Planas peržiūrimas ir prareikus atnaujinamas, atsižvelgiant į Namų saugos sistemos parengčiai užtikrinti įtaką turinčius veiksnius, pvz., įvykus įvykiui, atsiradus naujiems pavojams, pasikeitus civilinę saugą reglamentuojantiems teisės aktams ar įvykus kitiems pokyčiams, didinantiems galimų įvykių riziką ir mažinantiems darbuotojų saugumą, **bet ne rečiau kaip kartą per metus**.

PRIEDAI

GALIMŲ PAVOJŲ IR EKSTREMALIŲJŲ SITUACIJŲ RIZIKOS ANALIZĖ

Galimų pavojų ir ekstremaliųjų situacijų rizikos analizė atliekama vadovaujantis Priešgaisrinės apsaugos ir gelbėjimo departamento prie Vidaus reikalų ministerijos direktoriaus 2011 m. birželio 2 d. įsakymu Nr. 1-189 patvirtintomis Ūkio subjekto, kitos įstaigos galimų pavojų ir ekstremaliųjų situacijų rizikos analizės metodinėmis rekomendacijomis (toliau – metodinės rekomendacijos).

Duomenys, gauti atlikus rizikos analizę, naudojami:

- rengiant įstaigos ekstremaliųjų situacijų valdymo planą;
- rengiant įstaigos ekstremaliųjų situacijų prevencinių priemonių planą;

Rizikos analizė peržiūrima ir prireikus atnaujinama ne rečiau kaip kartą per trejus metus arba atsiradus naujiems pavojams, pasikeitus civilinę saugą reglamentuojantiems teisės aktams ir kt.

Vartojamos sąvokos atitinka Lietuvos Respublikos civilinės saugos įstatyme ir kituose teisės aktuose vartojamas sąvokas.

Galimas pavojus suprantamas kaip galimų įvykių, ekstremaliųjų įvykių, ekstremaliųjų situacijų keliama grėsmė žmonėms, turtui ir (arba) aplinkai.

1 lentelė. Nustatytų galimų pavojų apibūdinimas.

Eil. Nr.	Nustatytas galimas pavojus	Nustatyto galimo pavojaus padarinių (poveikio) zona ir galimas pavojaus išplitimas (nurodyti konkrečias įstaigos teritorijos vietas)	Galimo pavojaus kilimo priežastys
1	2	3	4
	Labai smarki audra, viesulas škvallas	Maksimalus vėjo greitis 28-32 m/s. Visa objekto teritorija	Stichinis meteorologinis reiškinys
	Smarki lijundra	Apšalo storis ant standartinio lijundros stovo laidų – skersmuo > 20 mm. Visa objekto teritorija	Stichinis meteorologinis reiškinys
	Uraganas	Maksimalus vėjo greitis >33 m/s. Visa objekto teritorija	Katastrofinis meteorologinis reiškinys
	Labai smarkus lietus	Kritulių kiekis >80 mm; trukmė <12 val. Visa objekto teritorija	Katastrofinis meteorologinis reiškinys
	Labai smarki pūga	Vidutinis vėjo greitis >20 m/s; trukmė >1 para. Visa objekto teritorija	Katastrofinis meteorologinis reiškinys
	Smarkus speigas	Nakties minimali temperatūra -30 °C; trukmė >3 naktys. Visa objekto teritorija	Katastrofinis meteorologinis reiškinys
	Pavojingos užkrečiamos žmonių ligos	Susirgimas ypač pavojinga žmonių užkrečiamąja liga- susirgusių, mirusių žmonių sk. >1; >1.	Gamtinis pavojus
	Cheminė avarija	Pavojingųjų medžiagų patekimas į aplinką: žuvusių žmonių; sutrikdyta sveikata, sk. – 1; 3. į vandens telkinius - ≥1 t. ant žemės paviršiaus - ≥5 t. Visa objekto teritorija	Techninė avarija
	Radiacinė avarija	Radioaktyvios medžiagos patekimas į aplinką; Sutrikdyta sveikata, mirė žmonių - ≥1; ≥1. Visa objekto teritorija	Techninė avarija
	Elektros energijos tiekimo sutrikimai ar gedimai	Nutraukiamas elektros energijos tiekimas pastatams, miesto trukmė >24 val.; gyventojų skaičius ≥250; Pastatai	Techninis sutrikimas
	Šilumos energijos tiekimo sutrikimai ir/ar gedimai	Sutrinka ar nutrūksta šildymo sezono metu > 24 val. Pastatai	Techninis sutrikimas

Eil. Nr.	Nustatytas galimas pavojus	Nustatyto galimo pavojaus padarinių (poveikio) zona ir galimas pavojaus išplitimas (nurodyti konkrečias įstaigos teritorijos vietas)	Galimo pavojaus kilimo priežastys
1	2	3	4
	Vandens tiekimo sutrikimas	Geriamo vandens tiekimo nutraukimas >24 val., gyventojų skaičius 150. Pastatas	Vandens tiekimo sistemos avarija
	Nuotekų šalinimo sutrikimas	Nuotekų šalinimo nutraukimas daugiau kaip 100 žmonių; trukmė >24 val.	Nuotekų šalinimo sistemos avarija
	Gaisrai	Poveikis žmonėms: sutrikdyta sveikata, žuvę. Pastatas	Išorės veiksnių sukeltas pavojus, žmogaus veiklos sukeltas pavojus
	Maisto tarša	Pastatai	Maisto produktų saugojimo, laikymo ir paruošimo normų nesilaikymas, žaliavos tarša, žmogiškasis faktorius ir kt.
	Statinio griūtis	Neatidėliotinai reikia suteikti gyvenamąją vietą žmonėms; žmonių skaičius 150.	Statinių avarijos
	Pavojingas radinys	Randamas sprogmuo, konteineris su neaiškios kilmės medžiaga, radinys su užrašu ar specialiu ženklu, kuriuo įspėjama apie didelį pavojų, indas su pavojinga arba neaiškios kilmės medžiaga, radioaktyvioji medžiaga, branduolinės medžiagos, įtaisas ar įrenginys, keliantis pavojų žmonėms, aplinkai, turtui.	specifiniu Žmogaus veiklos sukeltas pavojus
	Elektroninių ryšių teikimo sutrikimai ir/ar gedimai	Interneto ryšio nutraukimas. Pagalbos skambučių priėmimo sutrikimas, kai dėl to negalima iškviešti pagalbos, trukmė >1 val.	Techninis sutrikimas

2 lentelė. Galimo pavojaus tikimybės vertinimas (T).

Galimo pavojaus tikimybės (T) įvertinimas	Galimo pavojaus tikimybės lygis	Vertinimo balai
Gali įvykti dažniau negu kartą per metus	labai didelė tikimybė	5
Gali įvykti kartą per 1–10 metų	didelė tikimybė	4
Gali įvykti kartą per 10–50 metų	vidutinė tikimybė	3
Gali įvykti kartą per 50–100 metų	maža tikimybė	2
Gali įvykti rečiau negu kartą per 100 metų	labai maža tikimybė	1

3 lentelė. Galimų pavojų padariniai (poveikis P1) gyventojų gyvybei ir sveikatai.

Nustatytas galimas pavojus	Galinčių nukentėti žmonių (žuvusių, sužeistųjų, evakuotų) skaičius
Labai smarki audra, viesulas škvalas	Sužaloti 5-10, evakuota 150
Smarki lijundra	-
Uraganas	Sužaloti 5-10, evakuota 150
Labai smarkus lietus	-
Labai smarki pūga	-
Smarkus speigas	150
Pavojingos užkrečiamos žmonių ligos	Gali nukentėti iki 200
Cheminė avarija	Evakuota iki 200
Radiacinė avarija	Evakuota iki 200
Elektros energijos tiekimo sutrikimai ar gedimai	Gali nukentėti 150
Šilumos energijos tiekimo sutrikimai ir/ar gedimai	Gali nukentėti 150
Vandens tiekimo sutrikimas	Gali nukentėti 150
Nuotekų šalinimo sutrikimas	Gali nukentėti 150
Gaisrai	Sužaloti 1-5, evakuota iki 200
Maisto tarša	Gali nukentėti 150
Statinio griūtis	Evakuota iki 200
Pavojingas radinys	Evakuota iki 200
Elektroninių ryšių teikimo sutrikimai ir/ar gedimai	-

4 lentelė. Galimų pavojų padariniai (poveikis P2) turtui.

Nustatytas galimas pavojus	Galimi padariniai (poveikis) turtui	Numatomi nuostoliai, €
Labai smarki audra, viesulas škvalas	Elektros linijų sugadinimas, išversti medžiai, užversti keliai, sugadinti pastatai, eismo sutrikdymas	300-3000
Smarki lijundra	Elektros linijų sugadinimas, eismo sutrikdymas, žala gamtai	300-3000
Uraganas	Elektros linijų sugadinimas, išversti medžiai, užversti keliai, sugadinti pastatai, eismo sutrikdymas	300-3000
Labai smarkus lietus	Pastatų užtvindymas	300-400
Labai smarki pūga	Elektros linijų sugadinimas, eismo sutrikdymas, pastatų apgadinimas	300-400
Smarkus speigas	Šilumos, vandens tiekimo sutrikimas, elektros energijos vartojimo išaugimas, gaisrų pavojus, susisiektimo sutrikimas, gamtiniai nuostoliai	500-1500
Pavojingos užkrečiamos žmonių ligos	Visuomeninio gyvenimo, darbinės veiklos sutrikimai	500-1500
Cheminė avarija	Žmonių netektys, žala gamtai, darbinės veiklos sutrikimai	500-1500
Radiacinė avarija	Visuomenės gyvenimo, darbinės veiklos sutrikimai, žala gamtai	500-1500
Elektros energijos tiekimo sutrikimai ar gedimai	Darbinės veiklos, gyventojų būtiniausių gyvenimo sąlygų sutrikdymas	300-3000
Šilumos energijos tiekimo sutrikimai ir/ar gedimai	Darbinės veiklos, gyventojų būtiniausių gyvenimo sąlygų sutrikdymas	300-3000
Vandens tiekimo sutrikimas	Darbinės veiklos, gyventojų būtiniausių gyvenimo sąlygų sutrikdymas	300
Nuotekų šalinimo sutrikimas	Darbinės veiklos, gyventojų būtiniausių gyvenimo sąlygų sutrikdymas, gamtos tarša	300-500
Gaisrai	Žmonių žūtys ir sužalojimai, turtiniai nuostoliai, veiklos nutraukimas	1000-10000
Maisto tarša	Veiklos sutrikdymas	500-1500
Statinio griūtis	Turtiniai nuostoliai, veiklos sutrikdymas	300-3000
Pavojingas radinys	Veiklos sutrikdymas	500
Elektroninių ryšių teikimo sutrikimai ir/ar gedimai	Informacijos perdavimo/naudojimosi sutrikimai	500

5 lentelė. Galimi padariniai (poveikis P2) aplinkai.

Nustatytas galimas pavojus	Galima oro tarša	Galima paviršinio ir/ar požeminio vandens tarša	Galima grunto tarša	Galimi padariniai (poveikis) gamtinei aplinkai	Numatomi nuostoliai, €
Labai smarki audra, viesulas škvalas	-	-	-	Nulaužyti, išversti medžiai	100-150
Smarki lijundra	-	-	-	Nulaužyti medžiai	100-150
Uraganas	-	-	-	Nulaužyti, išversti medžiai	100-150
Labai smarkus lietus	-	-	-	Nuplautas dirvožemis	100-150
Labai smarki pūga	-	-	-	Nulaužyti, išversti medžiai	100-200
Smarkus speigas	-	-	-	Žala augalams, sodui	100-150
Pavojingos užkrečiamos žmonių ligos	-	taip	taip	Aplinkos tarša	500-1500
Cheminė avarija	taip	taip	-	Aplinkos tarša	500-1000
Radiacinė avarija	-	-	-	Aplinkos tarša	500-1000
Elektros energijos tiekimo sutrikimai ar gedimai	-	-	-	-	-
Šilumos energijos tiekimo sutrikimai ir/ar gedimai	-	-	-	-	-
Vandens tiekimo sutrikimas	-	-	-	-	-
Nuotekų šalinimo sutrikimas	-	taip	taip	Aplinkos tarša	300-500
Gaisrai	taip	taip	taip	Aplinkos tarša	300-500
Maisto tarša	-	taip	taip	-	200-300
Statinio griūtis	-	-	-	-	-

Pavojingas radinys	taip	taip	taip	Aplinkos tarša	500-1000
Elektroninių ryšių teikimo sutrikimai ir/ar gedimai	-	-	-	-	-

6 lentelė. Galimų pavojų padariniai (poveikis P3) veiklos tęstinumui.

Nustatytas galimas pavojus	Galimi padariniai (poveikis) veiklos tęstinumui	Galimų padarinių (poveikio) trukmė (valandomis arba paromis)
Labai smarki audra, viesulas škvalas	Veiklos sutrikdymas	Iki 24 val.
Smarki lijundra	Veiklos sutrikdymas	Iki 24 val.
Uraganas	Veikla nutraukiama	Iki 3 parų
Labai smarkus lietus	Veiklos sutrikdymas	Iki 24 val.
Labai smarki pūga	Personalas nepasiekia darbo vietos, nutrūksta reikalingiausių gyvybinių produktų tiekimas	Iki 2 parų
Smarkus speigas	Veiklos sutrikdymas	Iki 24 val.
Pavojingos užkrečiamos žmonių ligos	Personalo trūkumas, gyvybinių produktų tiekimas	Iki 15 parų
Cheminė avarija	Veikla nutraukiama	Iki 24 val.
Radiacinė avarija	Veikla sutrikdoma/nutraukiama	Iki 30 parų
Elektros energijos tiekimo sutrikimai ar gedimai	Nutrūksta elektros energijos tiekimas	Iki 24 val.
Šilumos energijos tiekimo sutrikimai ir/ar gedimai	Nutrūksta šilumos tiekimas	Iki 6 val.
Vandens tiekimo sutrikimas	Veiklai užtikrinti nėra vandens	Iki 6 val.
Nuotekų šalinimo sutrikimas	Veiklos sutrikdymas	Iki 10 val.
Gaisrai	Veiklos sutrikdymas	Iki 24 val.
Maisto tarša	Reikalingiausių produktų tiekimas	Iki 12 val.
Statinio griūtis	Veiklos sutrikdymas	Iki 24 val.
Pavojingas radinys	Veikla nutraukiama	Iki 8 val.
Elektroninių ryšių teikimo sutrikimai ir/ar gedimai	Veiklos sutrikdymas	Iki 6 val.

7 lentelė. Galimi padarinių (poveikio P) įvertinimo kriterijai.

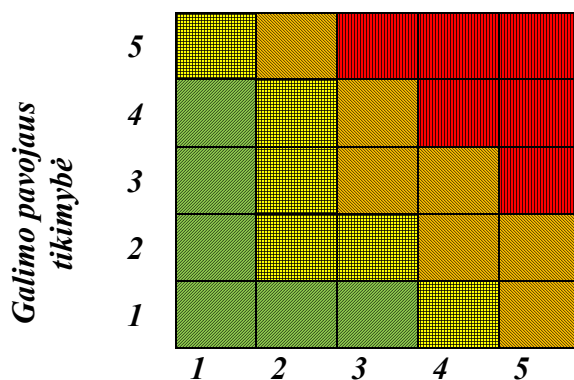
Galimų padarinių (poveikio) gyventojų gyvybei ir sveikatai (P1) įvertinimas	Galimų padarinių (poveikio) lygis	Vertinimo balai
Žuvusiųjų, sužeistųjų nėra ir (ar) gyventojų evakuoti nereikia	nereikšmingas	1
Sužaloti 1–5 gyventojai ir (ar) iki 50 gyventojų evakuota	ribotas	2
Žuvo ne daugiau kaip 5 gyventojai ir (ar) sužalota nuo 5 iki 10 gyventojų, ir (ar) nuo 50 iki 100 gyventojų evakuota	didelis	3
Žuvo ne daugiau kaip 20 gyventojų ir (ar) nuo 10 iki 50 gyventojų sunkiai sužalota, ir (ar) nuo 100 iki 200 gyventojų evakuota	labai didelis	4
Žuvo daugiau nei 20 gyventojų ir (ar) sužalota daugiau nei 50 gyventojų, ir (ar) daugiau kaip 200 gyventojų evakuota	katastrofinis	5
Galimų padarinių (poveikio) turtui ir aplinkai (P2) įvertinimas	Galimų padarinių (poveikio) lygis	Vertinimo balai
Ūkio subjektams, kitoms įstaigoms – mažiau nei 5 proc. turto vertės	nereikšmingas	1
Ūkio subjektams, kitoms įstaigoms – nuo 5 iki 10 proc. turto vertės	ribotas	2
Ūkio subjektams, kitoms įstaigoms – nuo 10 iki 30 proc. turto vertės	didelis	3
Ūkio subjektams, kitoms įstaigoms – nuo 30 iki 40 proc. turto vertės	labai didelis	4
Ūkio subjektams, kitoms įstaigoms – daugiau kaip 40 proc. turto vertės	katastrofinis	5
Galimų padarinių (poveikio) veiklos tęstinumui (P3) įvertinimas	Galimų padarinių (poveikio) lygis	Vertinimo balai
Kai veikla sutrikdoma iki 6 valandų	nereikšmingas	1
Kai veikla sutrikdoma nuo 6 iki 24 valandų	ribotas	2
Kai veikla sutrikdoma nuo 1 iki 3 parų	didelis	3
Kai veikla sutrikdoma nuo 3 iki 30 parų	labai didelis	4
Kai veikla sutrikdoma daugiau kaip 30 parų	katastrofinis	5

8 lentelė. Galimų pavojų rizikos įvertinimas

Galimas pavojus	Galimo pavojaus tikimybės (T) įvertinimas balais	Galimų padarinių (poveikio) (P) įvertinimas balais			Rizikos lygio nustatymas (R)			R=R1+R2+R3 bendras rizikos lygis (R)
		Galimi padariniai (poveikis) žmonių gyvybei ir sveikatai (P1)	Galimi padariniai (poveikis) turtui ir aplinkai (P2)	Galimi padariniai (poveikis) būtiniausioms gyvenimo (veiklos) sąlygoms (P3)	Galima pavojaus rizikos žmonių gyvybei ir sveikatai lygis (R1) R1=TxP1	Galimo pavojaus rizikos turtui ir aplinkai lygis (R2) R2=TxP2	Galimo pavojaus rizikos būtiniausioms gyvenimo (veiklos) sąlygoms lygis (R3) R3=TxP3	
Labai smarki audra, viesulas škvalas	4	2	1	2	8	4	8	20
Smarki lijundra	3	3	2	2	9	6	6	21
Uraganas	3	2	3	3	6	9	9	24
Labai smarkus lietus	3	2	2	2	6	6	6	18
Labai smarki pūga	3	3	2	3	9	6	9	24
Smarkus speigas	2	3	3	3	6	6	6	18
Pavojingos užkrečiamos žmonių ligos	4	4	2	2	16	8	8	32
Cheminė avarija	3	4	4	3	12	12	9	33
Radiacinė avarija	3	2	4	5	6	12	15	33
Elektros energijos tiekimo sutrikimai ar gedimai	3	1	3	3	3	9	9	21

Šilumos energijos tiekimo sutrikimai ir/ar gedimai	3	1	3	3	3	9	9	21
Vandens tiekimo sutrikimas	2	1	1	3	2	2	6	10
Nuotekų šalinimo sutrikimas	2	1	3	2	2	6	4	12
Gaisrai	3	3	3	1	9	9	3	21
Maisto tarša	2	2	1	1	4	2	2	8
Statinio griūtis	2	1	2	1	2	4	2	8
Pavojingas radinys	4	1	1	1	4	4	4	12
Elektroninių ryšių teikimo sutrikimai ir/ar gedimai	2	1	1	1	2	2	2	6

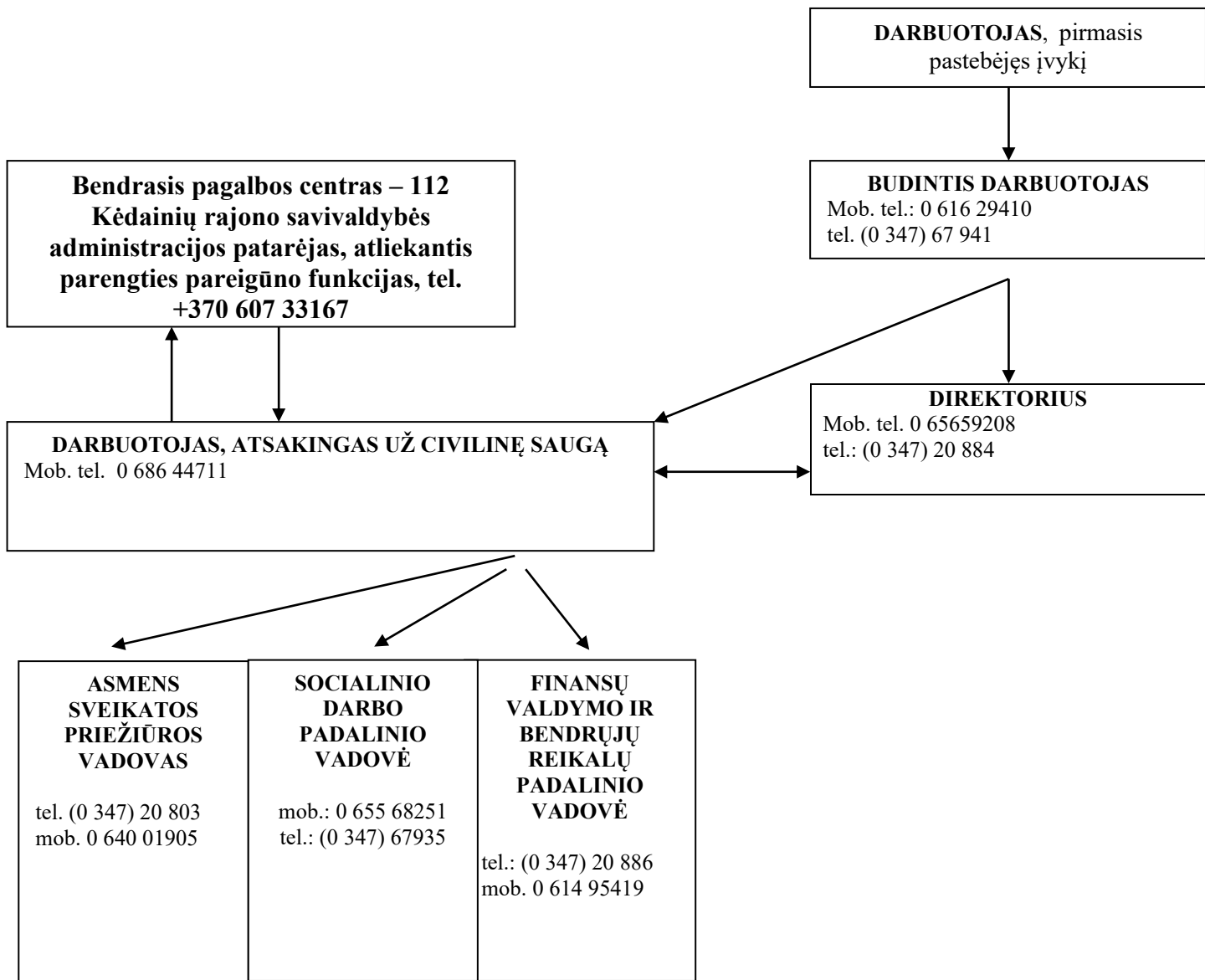
9 lentelė. Rizikos lygio nustatymas.



Galimi padariniai (poveikis)



PERSPĖJIMO APIE ĮVYKĮ SCHEMA



MATERIALINIŲ IŠTEKLIŲ ŽINYNAS

Eil. Nr.	Priemonė	Kiekis	Techniniai duomenys	Kontaktiniai duomenys
1.	Autobusai	3	9 vietų 16 vietų 5 vietų + 2 vietos vežimėliams	Ūkio padalinio vadovas 0 686 44711
2.	Gesintuvai	25		Ūkio padalinio vadovas 0 686 44 711
3.	Gaisriniai čiaupai	20		Ūkio padalinio vadovas 0 686 44711
4.	Pirmosios pagalbos vaistinėlės	4		Asmens sveikatos priežiūros vadovas (0 347) 20 803 0 640 01905
5.	Neštuvai	3	1 sulankstomas 2 nesulankstomi	Socialinio darbo padalinio vadovas (0 347) 67 935 0 655 68 251
6.	Filtruojamos civilinės kaukės	250		Asmens sveikatos priežiūros vadovas (0 347) 20 803 0 640 01905
7.	Prožektoriai	3	GD-2301, GD-3313	Socialinio darbo padalinio vadovas (0 347) 67 935 0 655 68 251
8.	Priešgaisrinis skydas su komplektu	1		Ūkio padalinio vadovas 0 686 44711
9.	Dyzelinis elektros generatorius	1	32 kW	Ūkio padalinio vadovas 0 686 44711
10.	Benzininis elektros generatorius	2	5,5 kW	Ūkio padalinio vadovas 0 686 44711

PATVIRTINTA
Kėdainių socialinės globos namų direktoriaus
2024 m. spalio 9 d. įsakymu Nr. T-82

VEIKSMŲ PLANAS KILUS GAISRUI

I. BENDROSIOS NUOSTATOS

Veiksmų planas kilus gaisrui Kėdainių socialinės globos namuose (toliau - Namuose) parengtas vadovaujantis Bendrosiomis gaisrinės saugos taisyklėmis, patvirtintomis Priešgaisrinės apsaugos ir gelbėjimo departamento prie VRM direktoriaus 2010 m. liepos 27 d. įsakymo Nr. 1-223 redakcijos I skyriaus 6 punktu.

II. DARBUOTOJŲ VEIKSMŲ PLANAS KILUS GAISRUI

1. Darbuotojas, pirmas pastebėjęs gaisrą Namuose, spaudžia artimiausią gaisrinės signalizacijos mygtuką (jei dar nesuveikusi priešgaisrinės signalizacijos sistema). Po to nedelsiant informuoja **individualios priežiūros darbuotoją – budintį** (toliau – budintis) ir vykdo jo nurodymus, bei įvertinęs gaisro židinio apimtį, grėsmę ir, jei įmanoma, pradeda gaisro židinio gesinimą savo jėgomis. Pagal aplinkybes budintis informuojamas žodžiu ar telefonu.
2. **Budintis:**
 - 2.1. įvertina gaisro židinio apimtį, grėsmę ir, jei įmanoma, gaisro židinys gesinamas savo jėgomis.
 - 2.2. nesant galimybei gaisro židinio likviduoti savo jėgomis, informacija perduodama atsakingiems asmenims pagal schemą, pateiktą priede.
 - 2.3. esant reikalui atjungia liftą, keltuvą.
 - 2.4. dalyvauja žmonių evakuacijos darbuose.
3. **Ūkio padalinio vadovas** (darbo dienomis ir valandomis):
 - 3.1. esant reikalui išjungia elektros energijos tiekimą į degančias patalpas.
 - 3.2. pasirūpina žmonių, gesinančių gaisrą, apsauga nuo galimų užgriuvimų, apsinuodijimų.
 - 3.3. informuoja apie kilusį gaisrą **finansų valdymo ir bendrųjų reikalų padalinio vadovą**.
 - 3.4. minėtus veiksmus ne darbo valandomis ir dienomis iki kol atvyks ūkio padalinio vadovas atlieka **budintis**.

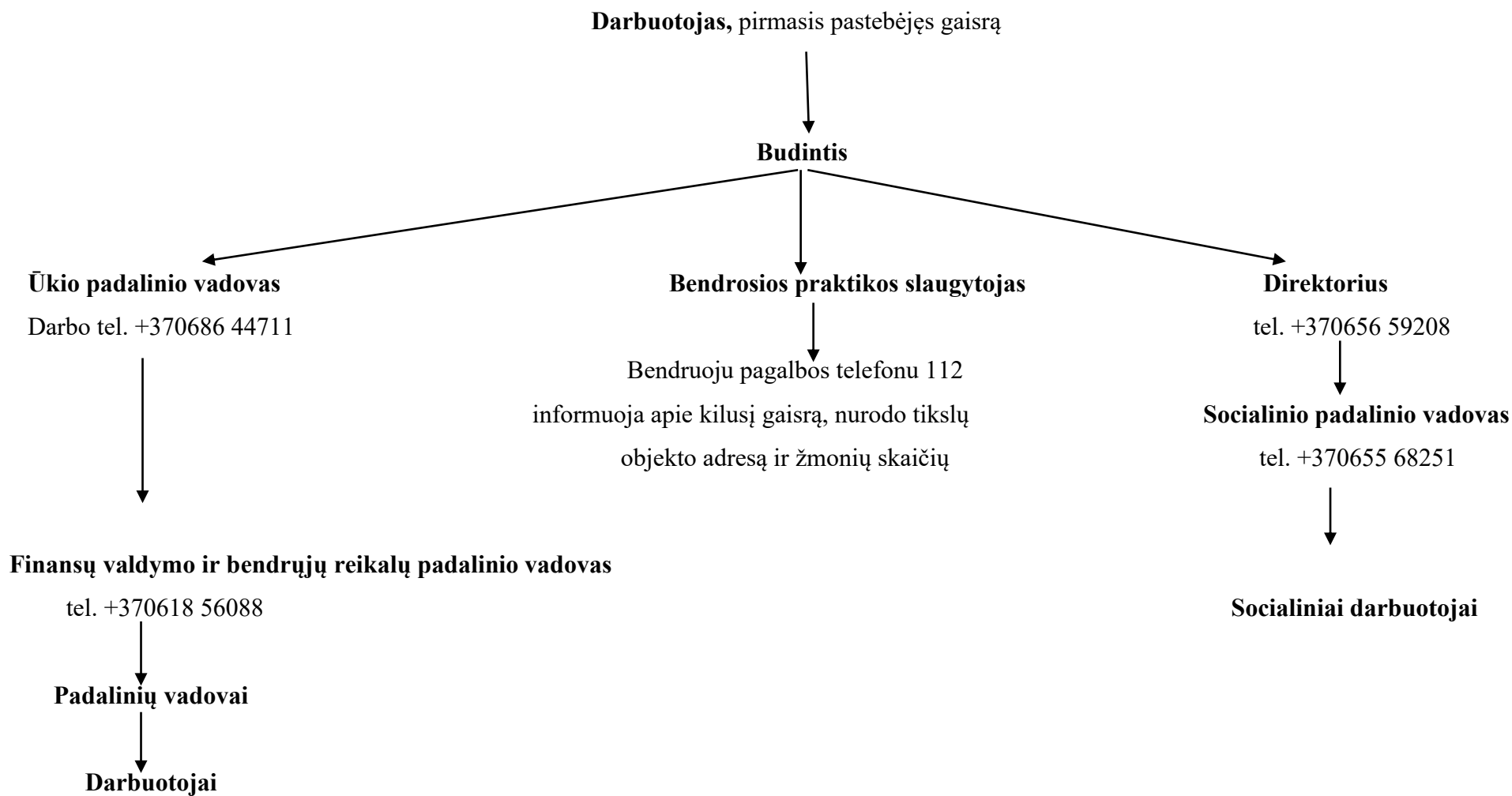
4. **Bendrosios praktikos slaugytojas** informuoja apie gaisrą patalpose esančius žmones. Praneša bendruoju pagalbos telefonu 112 apie kilusį gaisrą, nurodo tikslų degančio objekto adresą bei pastate esančių žmonių skaičių.
5. **Direktorius** (darbo dienomis ir valandomis):
 - 5.1. informuoja **socialinio padalinio vadovą**.
 - 5.2. organizuoja darbuotojų ir gyventojų evakuaciją.
6. **Socialinio padalinio vadovas** (darbo dienomis ir valandomis):
 - 6.1. nurodo **socialiniams darbuotojams, individualios priežiūros darbuotojams, užimtumo specialistams, specialistams** evakuoti gyventojus. Šiuos veiksmus ne darbo valandomis ir dienomis iki kol atvyks socialinio darbo padalinio vadovas atlieka **bendrosios praktikos slaugytojas**.
 - 6.2. susirinkimo vietoje pagal sąrašus sutikrina evakuotus darbuotojus ir gyventojus. Po evakuacijos visus gyventojus ir darbuotojus patikrina pagal sąrašą. Šiuos veiksmus ne darbo valandomis ir dienomis iki kol atvyks socialinio darbo padalinio vadovas atlieka **bendrosios praktikos slaugytojas**.
 - 6.3. apie sutikrinimo rezultatus informuoja **direktorių, finansų valdymo ir bendrųjų reikalų padalinio vadovą**. Šiuos veiksmus ne darbo valandomis ir dienomis iki kol atvyks socialinio darbo padalinio vadovas atlieka **bendrosios praktikos slaugytojas**.
7. **Socialiniai darbuotojai, užimtumo specialistai, specialistai, individualios priežiūros darbuotojai** (darbo dienomis ir valandomis):
 - 7.1. evakavimo iš pastato planuose nurodytais maršrutais išveda Namų gyventojus iš degančio pastato.
 - 7.2. instruktuoja Namų gyventojus apie elgesį evakavimo maršrutuose.
 - 7.3. pasilieka su evakuotais gyventojais.
 - 7.4. **socialiniai darbuotojai** suskaičiuoja ir perduoda **socialinio padalinio vadovui** evakuotų žmonių skaičių. Šiuos veiksmus ne darbo valandomis ir dienomis iki kol atvyks socialinio padalinio vadovas atlieka **individualios priežiūros darbuotojai**.
8. **Asmens sveikatos priežiūros vadovas, vyresnysis bendrosios praktikos slaugytojas, slaugytojo padėjėjas, psichologas, medicinos psichologas, gydytojas psichiatras, ergoterapeutas, kineziterapeutas, gydomojo masažo specialistas** (darbo dienomis ir valandomis):
 - 8.1. dalyvauja gyventojų evakavime, esant būtinumui, suteikia pirmąją medicininę pagalbą.
 - 8.2. esant rimtiems sužalojimams, bendruoju pagalbos telefonu 112 kviečia greitąją medicininę pagalbą.

9. **Finansų valdymo ir bendrųjų reikalų padalinio vadovas** (darbo dienomis ir valandomis):
- 9.1. informuoja kitus padalinių vadovus apie kilusį gaisrą.
 - 9.2. pasitinka gelbėtojus, nurodo artimiausią kelią iki gaisro židinio vietos ir iki artimiausio vandens šaltinio.
 - 9.3. Šiuos veiksmus ne darbo valandomis ir dienomis iki kol atvyks finansų valdymo ir bendrųjų reikalų padalinio vadovas atlieka **budintis**.
 - 9.4. informuoja gelbėtojus apie evakuotų ir neevakuotų gyventojų ir darbuotojų skaičių. Šiuos veiksmus ne darbo valandomis ir dienomis iki kol atvyks finansų valdymo ir bendrųjų reikalų padalinio vadovas atlieka **bendrosios praktikos slaugytojas**.
 - 9.5. rūpinasi materialinių vertybių apsauga. Šiuos veiksmus ne darbo valandomis ir dienomis iki kol atvyks finansų valdymo ir bendrųjų reikalų padalinio vadovas atlieka **visi tuo metu įstaigoje esantys darbuotojai**.
10. **Padalinių vadovai** perduoda informaciją savo padalinio darbuotojams. Iš patalpų išeina paskutiniai, įsitikinę, kad patalpose neliko nė vieno darbuotojo ar gyventojų.
11. **Ūkio padalinio darbuotojai** (darbo dienomis ir valandomis):
- 11.1. dalyvauja gyventojų evakavime.
 - 11.2. rūpinasi materialinių vertybių apsauga.

III. BAIGIAMOSIOS NUOSTATOS

12. Kol atvyks ugniagesiai, gaisrą gesina visi Namų darbuotojai, kurie neužimti žmonių, materialinių vertybių evakavimu. Naudojamos visos gaisro gesinimo priemonės, esančios Namuose:
- 12.1. gesintuvai (kiekviename pastato aukšte).
 - 12.2. gaisro čiaupai (kiekviename pastato aukšte).
 - 12.3. nedegus audeklas (kiekviename pastato aukšte).
13. Nustatyta tiksli evakuotų žmonių susirinkimo vieta:
- 13.1. administracijos patalpos (kai gaisras gyvenamajame korpuse).
 - 13.2. Gyvenamasis korpusas (kai gaisras administracijos patalpose).
 - 13.3. Namų krepšinio aikštelė.
14. Perkėlimo neštuvai, vežimėliai, skirti pernešti nejudantiems Namų gyventojams, laikomi gyvenamojo korpuso laiptinės aikštelėse.

ATSAKINGŲ ASMENŲ INFORMACIJOS APIE GAISRĄ PERDAVIMO SCHEMA



**SAVIVALDYBĖJE ESANČIŲ CIVILINĖS SAUGOS SISTEMOS PAJĖGŲ, CIVILINĖS
SAUGOS SPECIALISTŲ KONTAKTINIAI DUOMENYS**

Kėdainių rajono savivaldybės administracijos direktorius Gintautas Muznikas, tel. +370 69551, el. p. gintautas.muznikas@kedainiai.lt

Kėdainių rajono savivaldybės administracijos patarėjas, atliekantis parengties pareigūno funkcijas, Jonas Švedas, tel. +370 607 33167, el. p. jonas.svedas@kedainiai.lt

Kėdainių PGT

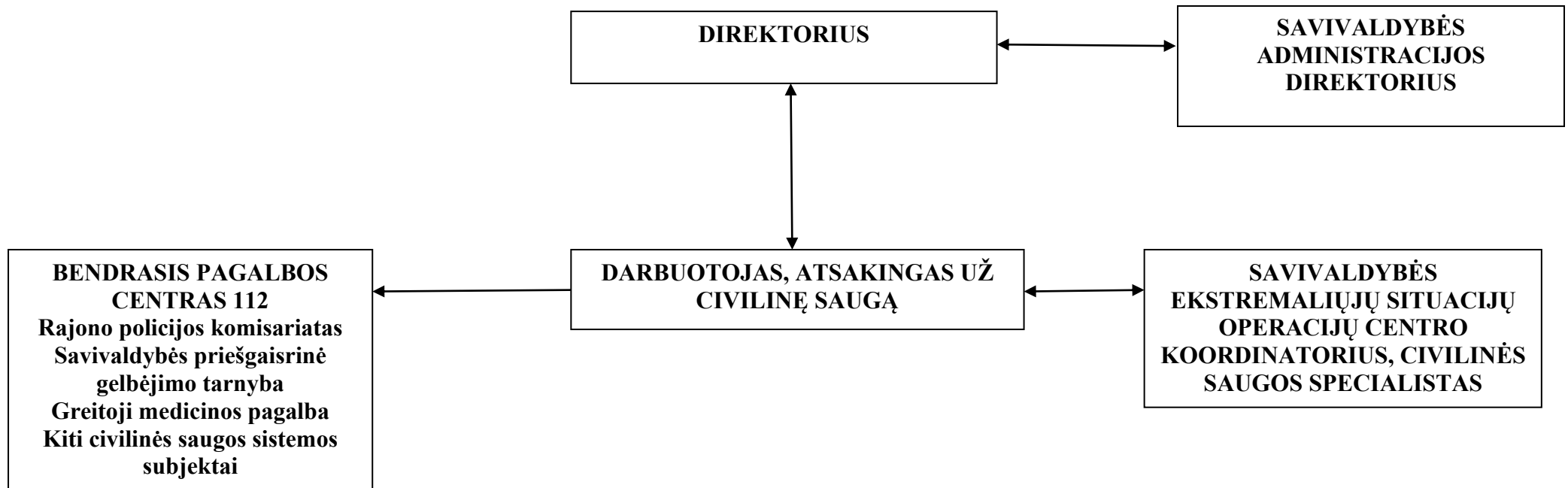
Kėdainių PK

GMP

BPC 112

- ✓ Energijos skirstymo operatorius *ESO* – klientų aptarnavimo telefonų Nr. 1852, +370 697 61 852.
- ✓ UAB „Kėdainių vandenys“ – avarinės – dispečerinės tarnybos telefonų Nr. (0 347) 51 341, 0 650 41 444.
- ✓ Kėdainių rajono savivaldybės visuomenės sveikatos biuro telefono Nr. +370 347 57 186 +370 685 77 209.

KEITIMOSI INFORMACIJA APIE ĮVYKĮ SCHEMA



Pastaba. Civilinės saugos sistemos subjektų kontaktai pateikti 5 Plano priede.